

GPS TASTER

PAGE

- Trykk for å bla gjennom hovedsidene og komme tilbake til bildet fra submeny side.
- Trykk og hold for å bytte mellom Aviation, Marine og Bil modus.

QUIT

- Trykk for å bla gjennom hovedsidene bakover, resette til tidligere verdi i et data inntastingsfelt, eller kansellere en utilsiktet funksjon.

ENTER / MARK

- Trykk for å velge en opsjon i et opplyst felt. Når du skal skrive inn verdier, trykk for å initiere tilgang. Når du er ferdig bekrefter du din inntasting, eller verdi ved å trykke Enter.
- Trykk og hold inne i mer enn ett sekund for å markere din nåværende posisjon.

MENU

- Trykk for å åpne et nytt vindu som gir tilleggsvalg for den gjeldende side.
- Trykk MENU-tasten 2 ganger for å vise Hovedmenyen.

POWER

- Trykk og hold i mer enn ett sekund for å skru enheten på og av.
- Trykk raskt og slipp for å justere bakgrunnslys og ekstern høyttaler styrke.



OUT

- Trykk for å endre kartets målestokk til å vise et større område med mindre detaljer (zoom out). Endrer også CDI – kursavvik til høyere verdier på Panelsiden.

IN

- Trykk for å endre kartets målestokk til å vise et mindre område med større detaljer (zoom in). Endrer også CDI – kursavvik til lavere verdier på Panelsiden.

MARKØR

- Bruk til å velge i lister, markere felt, skjermtaster og ikoner, og gi inn data. Den brukes også til å panorere markøren på Kartsiden.

NRST / FIND

- Trykk for å vise nærmeste flyplasser, navais, kommunikasjonsenheter, og luftromsgrenser. Trykk flere ganger og du får opp Find Menu.

DIRECT TO

- Trykk gjør at du aktiverer Go To, til flyplasser, navais, nylig brukte punkter, eller brukerpunkter.
- Trykk og hold for å vise tilleggsinformasjon for nåværende destinasjon.

LEGG INN eller ENDRE DATA

FELT

Du flytter mellom felt ved å bruke markørtasten.  Valgt felt får **gul bakgrunn**



User		Nærhet	
Rute	AERA		
Punkter	AERA	071 ^M	143 ^M
Spor	AEROE NORT	174 ^M	659 ^M
Fly	AGNESBERG	153 ^M	383 ^M
E6B	ALBY	153 ^M	178 ^M
	ALUNAS	106 ^M	508 ^M
	ARENTZBU	316 ^M	122 ^M
	ASK	145 ^M	97.6 ^M
	2472 Tilgj.	528	Brukt

Du velger felt, eller går inn i et felt ved å trykke Enter. 

Du skriver eller endrer bokstaver ved å trykke markørtast
Opp/Ned 

Du flytter deg på linjen ved å trykke markørtast Høyre/Venstre.



SLETTE

Et tegn: Du kan kun overskrive eller skrive tegnet blank (tegnet vises som understrek: _)

Hele feltet sletter du ved å trykke venstre i 1. pos i feltet.

VIKTIG Å VÆRE KLAR OVER:

Endringer, dvs inntastinger kvitteres med 

Angrer du en inntasting, eller du har gjort en feil, trykk 

Du kommer alltid tilbake til **HOVEDSIDENE**, ved en eller flere trykk på 

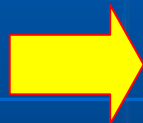
VEIPUNKTER – Legge inn fra kartreferanse

LEGG INN ET VEIPUNKT MANUELT fra en kartreferanse:

Du skal bruke punktet **Breiset**, et rapporteringspunkt til Leirin i dette eksemplet: *Kartreferanse:* **32V 0506116 6754690**

Gå til *Hovedmeny/Punkter/Meny/Lage veipunkt*

Nytt veipunkt		
Navn	Kategori	
® BRE4_____	Ingen kategori	
Kommentar		
14-JAN-08 19:14		
Høyde	Dybd.	Temperatur
815 ^m	_____m	____.°C
Lokalisering	Modifisert	
32 V 0508557 6747095	14-JAN-08 19:14:14	
Slett	Vis kart	OK



Se på veipunkt		
Navn	Kategori	
® BREISET	Rapp/Hold pkt	
Kommentar		
ENFG FAGERNES RPKT		
Høyde	Dybd.	Temperatur
_____m	_____m	____.°C
Lokalisering	Modifisert	
32 V 0506116 UTM 6754690	13-JAN-08 20:10:34	
Slett	Vis kart	OK

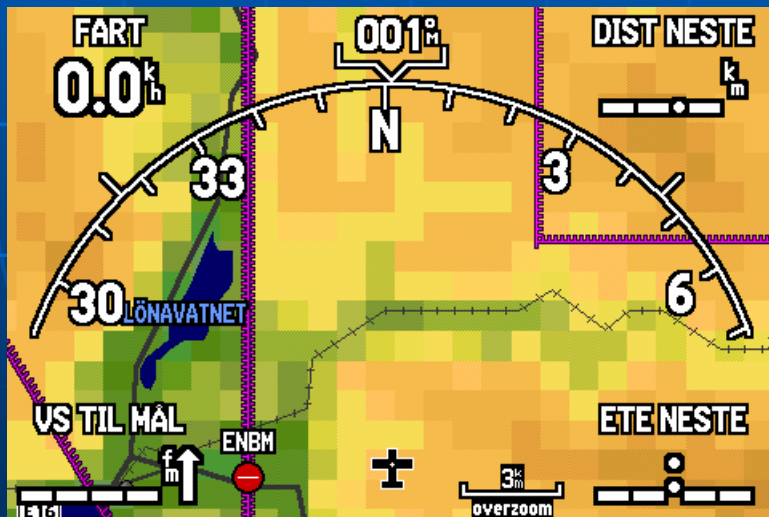
Gi punktet rett *Symbol (Aviation / Privat Airfield)* og rett *Navn, Breiset*. Når du kommer til kommentar feltet, gå til første tegn i feltet og trykk markør venstre. Slik får du slettet hele feltet og kan legge inn **ENFG FAGERN....etc.** Legg inn rett *Lokalisering / UTM-posisjon*.

Du skal beholde dette punktet i GPS-en til senere bruk. Trykk OK.

VEIPUNKTER – Legge inn eksisterende posisjon.

■ MARK – Legge inn eksisterende posisjon

- **MARK** – Trykk og hold inne ca 1 sek. Dette lagrer din nåværende posisjon. Kommentarfeltet vil automatisk utfylles med dato og tid for lagring. Punktet får automatisk generert et økende nummer som navn. Dette gjør at du straks kan trykke **OK** og lagre posisjonen. Senere kan du gå tilbake å gi Veipunktet et mer fornuftig navn dersom du har det travelt i øyeblikket.



Nytt veipunkt		
Navn	Kategori	
<input type="checkbox"/> 0033	Ingen kategori	
Kommentar		
14-JAN-08 01:09		
Høyde	Dybd.	Temperatur
864 ^m	_____m	____.°C
Lokalisering		Modifisert
32 V 0367772 UTM 6724784		14-JAN-08 01:09:22
Slett	Vis kart	OK

Gå Til



- Dette er den enkleste angivelsen du kan gi. Du angir videre forflytning direkte til kun et punkt.
- Trykk Direct. Du velger et punkt fra:
 - Luftfart
 - Nylig valgte punkter, eller
 - User (dine egne Veipunkter)
 - Ønskes mer info om det punktet du har valgt, trykk Menu/Vis detaljer.
 - Trykk på Gå Til.
- Pek i kartet og trykk Direct.
 - Du kan peke på et objekt som en flyplass, et veipunkt etc., eller kun på en posisjon i terrenget.
 - Trykk på Gå Til.
- Vi tar to eksempler i påfølgende sider:

RUTE - Aktivering

Vi må fortelle GPS-en at vi skal bruke en rute. Dette gjør vi ved å aktivere den. Gå til Hovedmeny, Rute og velg den ruten du skal følge. Før du aktiverer ruten, bør du angi hvilket fly du skal bruke. Da kan du åpne ruten (før du aktiverer den) og du kan se hvor mye fuel og hvor lang tid hver legg skal ta. (dette betinger at du har satt opp flyet med rett fuelforbruk og marsjhastighet).

Luftfartøy profil **Weight & Balance**

Nåværende luftfartøy
LN-KAD

Cruise fart	Max fart
144 ^K	278 ^K
Fuel Flow	Symbol
35.0/hr	Enmotor

Ny Gi nytt navn Slett

Rute

ENKL-ENBR

Veipunkt	KURS	DIST.	leg fuel
ENKL	292 ^M	0 ^m	1.5
STORFJELL	256 ^M	6.1 ^m	50.8
KOKSTAD	254 ^M	216 ^K	0.7
ENBR	---	219 ^K	---
-----	---	---	---
Total	257^M	219^K	53.0

Rute

ENKL-ENBR

Veipunkt	KURS	DIST.	leg tid
ENKL	292 ^M	0 ^m	02:32
STORFJELL	256 ^M	6.1 ^m	01:27
KOKSTAD	254 ^M	216 ^K	01:13
ENBR	---	219 ^K	---
-----	---	---	---
Total	257^M	219^K	01:30

Trykk Meny og velg Aktiver rute. Nå vil tider og fuelforbruk først oppdateres etter at du begynner å fly. GPS-en regner fortløpende ut korrekte verdier avhengig av den bakkefarten du til enhver tid klarer å oppnå.

Rute

ENFG-ENKL
ENKL-ENBR
ENKL-ENKL
ENKL-ENTO

46 Tilgj. 4 Brukt

Rute

ENFG-ENKL
ENKL-ENBR
ENKL-ENKL
ENKL-ENTO

Aktiver rute
Ny rute
Kopier rute
Slett rute
Slett alle
Oppsett Ruter
MENU for Hovedmeny

46 Tilgj. 4 Brukt

Aktiv Rute

ENKL-ENBR

Veipunkt	KURS	DIST.	leg tid
ENKL	292 ^M	---	---
STORFJELL	256 ^M	12.6 ^K	---
KOKSTAD	254 ^M	222 ^K	---
ENBR	---	225 ^K	---
-----	---	---	---
Total	257^M	225^K	---

RUTE



Gå Til – Fra en rute.

- Du kan når som helst gå til et midlertidig ønsket punkt selv om du følger en aktiv rute. GPS-en vil veilede deg til punktet. Deretter kan eventuelt gjenoppta ruten du fulgte:
 - Trykk **Direct** og velg et punkt.
 - Trykk **NRST** og velg et punkt.
 - Velg et punkt på kartet og trykk **Direct**.
 - Den Ruten du eventuelt var i da du valgte **Go To**, kan gjenopptas når **Go To** er ferdig eller du kan kansellerer den.
- Du **Deaktiverer** en **Rute** på en av disse måtene:
 - Trykk **Direct** og velg **Stopp Navigering**
 - eller
 - Fra Hovedsiden **Aktiv Rute**, velg **Deaktiver**





NRST

- Ønsker du opplysninger om luftfartsobjekter, flyplasser, kommunikasjoner, veipunkter, luftrom etc i dine ganske vide omgivelser, trykk **NRST**. Trykker du en gang til kommer du til Finn, en undermeny hvor du kan finne en rekke objekter (mer kommersielle, og ikke så interessante i fly-sammenheng)
- Dersom du har et fly som krever spesielle flyplasser kan du under flyplasser trykke **MENY** og sette kriterier for hvilke flyplasser som skal listes opp.
- Du kan når som helst gå til et ønsket objekt, ved å trykke **Direct**.

Flyplass	Wx	VOR	NDB	INT	User	By	ARTCC
Flyplass	Peiling	Distanse	Runway	Frekvens			
ENKL	217° _M	9.5 _K _m	1128 ^m				
ENFG	022° _M	18.8 _K _m	2042 ^m	119.92 ^M _{hz}			
ENDI	215° _M	60.5 _K _m	1798 ^m				
ENRV	105° _M	79.4 _K _m	610 ^m				
ENRI	032° _M	90.7 _K _m	792 ^m	123.50 ^M _{hz}			
ENEG	138° _M	95.8 _K _m	792 ^m				
ENHA	092° _M	104 _K _m	914 ^m	130.27 ^M _{hz}			
ENSG	287° _M	114 _K _m	945 ^m	119.30 ^M _{hz}			
ENGM	125° _M	128 _K _m	3597 ^m	128.87 ^M _{hz}			

Flyplass	Wx	VOR	NDB	INT	User	By	ARTCC
Flyplass	Peiling	Distanse	Runway	Frekvens			
ENKL	217° _M	9.5 _K _m	1128 ^m				
ENFG	022° _M	18.8 _K _m	2042 ^m	119.92 ^M _{hz}			
ENDI							
ENRV							
ENRI							
ENEG	138° _M	95.8 _K _m	792 ^m	123.50 ^M _{hz}			
ENHA	092° _M	104 _K _m	914 ^m	130.27 ^M _{hz}			
ENSG	287° _M	114 _K _m	945 ^m	119.30 ^M _{hz}			
ENGM	125° _M	128 _K _m	3597 ^m	128.87 ^M _{hz}			




Flyplass	Wx	VOR	NDB	INT	User	By	ARTCC
Flyplass	Peiling	Distanse	Runway	Frekvens			
ENKL							
ENFG				119.92 ^M _{hz}			
ENDI							
ENRV							
ENRI							
ENEG				123.50 ^M _{hz}			
ENHA				130.27 ^M _{hz}			
ENSG	287° _M	114 _K _m	945 ^m	119.30 ^M _{hz}			
ENGM	125° _M	128 _K _m	3597 ^m	128.87 ^M _{hz}			

Vis Piler
Velg flyplasskriterier
MENU for Hovedmeny

Runway Surface
alle
Minimum rullebanelengde
0^m
 Include Private Airports
 Include Heliports

OPPLYSNINGER UNDERVEIS

■ Trenger du opplysninger enroute:

-  • Direct (gir tilgang til absolutt alt)
-  • NRST (gir tilgang til "nære" omgivelser.
-  • Pek på objekter i kartet.

Vi har gått igjennom ovenstående punkter i forbindelse med veipunkt og ruter. Tren litt på egenhånd.

KARTREFERANSER

I SAR bruker vi alltid UTM koordinater

Tallene på GPS-en er koordinater i forhold til UTM-soner uttrykt i **meter**

Koordinatene leses slik:

32 U 05 02 749
UTM 67 39 562

Kartreferanse 6 siffer

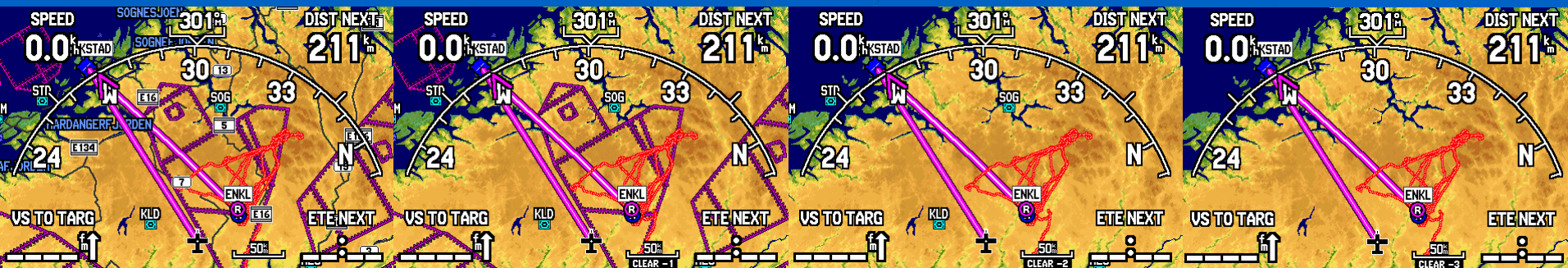
KM Rutetilvisning

100 KM - RUTE



KARTSIDEN

Forkludring (declutter)



Normal

Clear-1

Clear-2

Clear-3


Ved gjentagende trykk på **ENTER** fjernes følgende informasjon fra kartet:

- Clear-1:** Bakgrunnsdetaljer som veier, byer, elver og små innsjøer.
- Clear-2:** Luftromsgrenser
- Clear-3** Kun Waypoints og nav aids som er inkludert i ruten eller pågående Gå til er igjen på kartet.

Et trykk til på **ENTER** (for 4. gang) og du er tilbake til **Normalt** kart.

INFORMASJON ENROUTE

OBJEKTER PÅ KARTET.



Bruk **markørtasten** for å peke på et objekt. Legg merke til at med en gang du beveger markøren kommer det frem et sort info-felt på toppen av skjermen, med info om:


- Avstand, Peiling, Høyde, Tid du vil bruke å nå punktet, og til sist punktets koordinater.
- Trykker du Enter, vil du normalt få ytterligere informasjon.
- Du går tilbake til normalvisning ved en eller flere trykk på Quit-tasten.
- LUFTROMSGRENSER. Et vindu med info om verdier dukker opp ved å flytte markøren på grenselinjene på kartet

NÆRMESTE FLYPLASSER, VOR, NDB, INT MM.



Trykk på **NRST**

ENHVER FLYPLASS, VOR, NDB, ITERSECTIONS



Trykk på **Direct**. Velg enten ICAO-kode eller navn på hva du ønsker opplysning om.